



**АДМИНИСТРАЦИЯ МУНИЦИПАЛЬНОГО ОБРАЗОВАНИЯ
КАНЕВСКОЙ РАЙОН**

ПОСТАНОВЛЕНИЕ

от 26.01.2024

№ 87

ст-ца Каневская

О предварительном согласовании акционерному обществу «Кубанская степь» земельного участка, площадью 63312 кв.м, расположенного по адресу: Российская Федерация, Краснодарский край, Каневской район, Кубанскостепное сельское поселение, в границах кадастрового квартала 23:11:0901002

В соответствии с пунктами 14, 15 статьи 11.10, подпунктом 11 пункта 2 статьи 39.6, пунктами 9, 11, 14, 15 статьи 39.15 Земельного кодекса Российской Федерации, пунктом 2 статьи 3.3 Федерального закона от 25 октября 2001 года № 137-ФЗ «О введении в действие Земельного кодекса Российской Федерации», постановлением администрации муниципального образования Каневской район от 25 октября 2019 года № 1872 «О должностных полномочиях заместителей главы муниципального образования Каневской район», на основании заявления генерального директора акционерного общества «Кубанская степь» (далее – АО «Кубанская степь») Костенко Зои Викторовны **п о с т а н о в л я ю**:

1. Предварительно согласовать АО «Кубанская степь», место нахождения: 353714, Краснодарский край, Каневской район, поселок Кубанская Степь, улица Набережная, 39, ИНН 2334005509 ОГРН 1022303979070 предоставление земельного участка, площадью 63312 кв.м, расположенного по адресу: Российская Федерация, Краснодарский край, Каневской район, Кубанскостепное сельское поселение, в границах кадастрового квартала 23:11:0901002.

2. Утвердить схему расположения земельного участка на кадастровом плане территории, находящегося в кадастровом квартале 23:11:0901002, площадью 63312 кв.м, по адресу: Российская Федерация, Краснодарский край, Каневской район, Кубанскостепное сельское поселение, в границах кадастрового квартала 23:11:0901002, расположенного в территориальной зоне СХ-1(Зона сельскохозяйственных угодий), расположенного в зоне с особыми условиями использования территории: охранный зона с особыми условиями использования территории горного отвода "Челбасское газоконденсатное месторождение", категория земель - земли населенных пунктов (приложение).

3. Установить основной вид разрешенного использования земельного участка на кадастровом плане территории, находящегося в кадастровом квартале 23:11:0901002, площадью 63312 кв.м, по адресу: Российская

Федерация, Краснодарский край, Каневской район, Кубанскостепное сельское поселение, в границах кадастрового квартала 23:11:0901002, в соответствии с кодом 1.2 – «Выращивание зерновых и иных сельскохозяйственных культур» Правил землепользования и застройки Кубанскостепного сельского поселения Каневского района (утверждены Решением Совета Кубанскостепного сельского поселения Каневского района от 12 сентября 2014 года № 194, с изменениями от 30 ноября 2016 года Решение Совета Кубанскостепного сельского поселения Каневского района № 77, от 10 ноября 2017 года Решение Совета Кубанскостепного сельского поселения Каневского района № 119, от 29 апреля 2019 года Решение Совета Кубанскостепного сельского поселения Каневского района № 169, от 18 октября 2019 года Решение Совета Кубанскостепного сельского поселения Каневского района № 7, от 10 мая 2023 года Решение Совета Кубанскостепного сельского поселения Каневского района № 183).

4. АО «Кубанская степь» (Костенко З.В.), в соответствии со схемой расположения земельного участка на кадастровом плане территории, обеспечить проведение работ по образованию земельного участка, указанного в пункте 2.

5. Генеральный директор АО «Кубанская степь» Костенко Зоя Викторовна вправе в установленном порядке без доверенности обратиться в территориальный отдел филиала публично-правовой компании «Роскадастр» по Краснодарскому краю (Филиал ППК «Роскадастр» по Краснодарскому краю) с заявлением об осуществлении государственного кадастрового учета земельного участка, указанного в пункте 2.

6. Отделу по связям со СМИ и общественностью администрации муниципального образования Каневской район (Игнатенко Т.А.) обеспечить размещение настоящего постановления на официальном сайте администрации муниципального образования Каневской район в информационно-телекоммуникационной сети «Интернет».

7. Направить настоящее постановление в Федеральную службу государственной регистрации, кадастра и картографии (Росреестр) в течение 5 (пяти) рабочих дней со дня его принятия.

8. Срок действия настоящего постановления составляет 2 (два) года.

9. Контроль за выполнением настоящего постановления оставляю за собой.

10. Постановление вступает в силу со дня его подписания.

Заместитель главы
муниципального образования
Каневской район



И.А.Луценко

Приложение

УТВЕРЖДЕНА

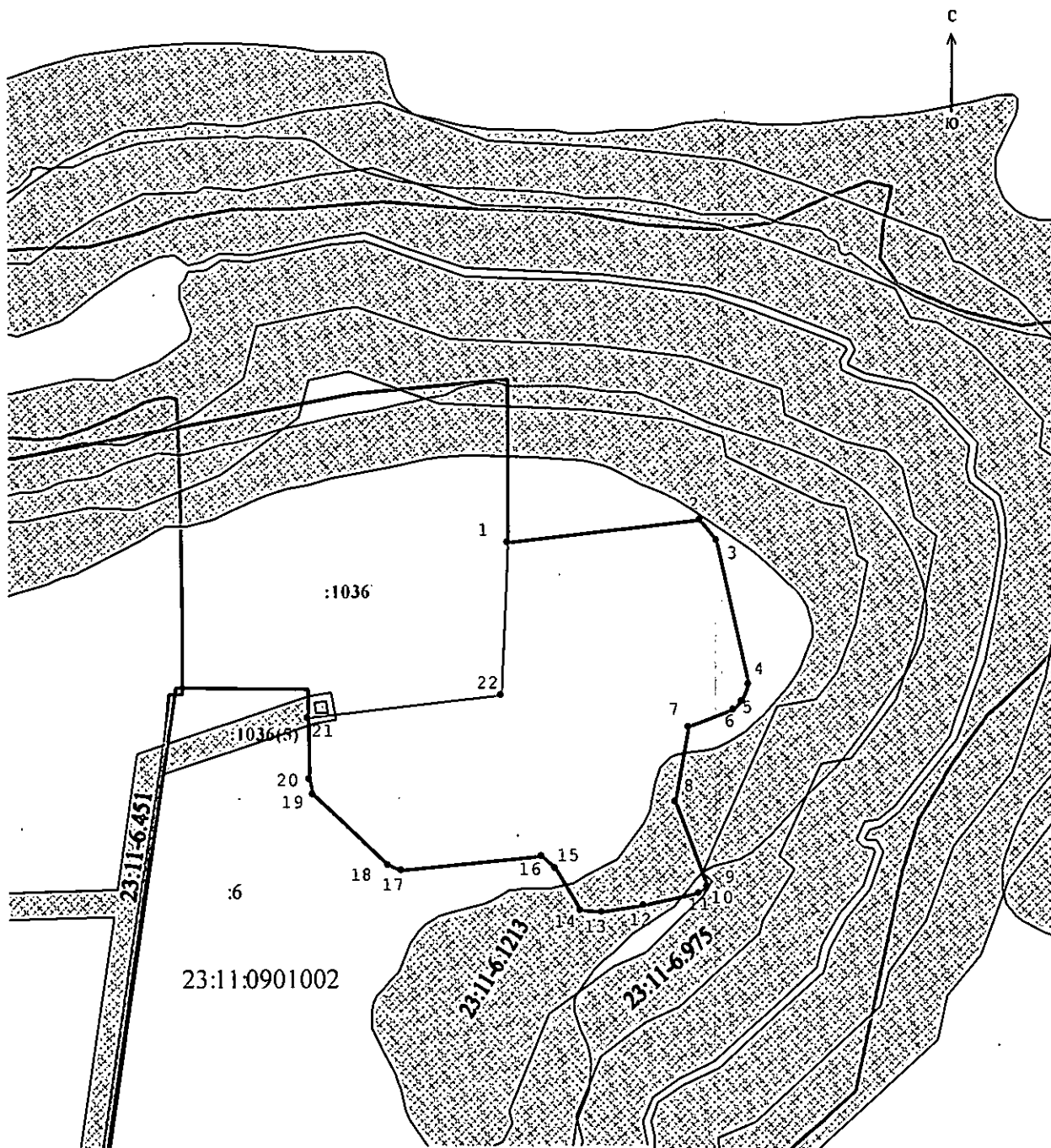
постановлением администрации
муниципального образования
Каневской район



от 26.01.2024 № 87

Схема

расположения земельного участка на кадастровом плане территории

Условный номер земельного участка -		
(указывается в случае, если предусматривается образование двух и более земельных участков)		
Площадь земельного участка 63312 м		
(указывается проектная площадь образуемого земельного участка, вычисленная с использованием технологических и программных средств, в том числе размещенных на официальном сайте федерального органа исполнительной власти, уполномоченного Правительством Российской Федерации на осуществление государственного кадастрового учета, государственной регистрации прав, ведение Единого государственного реестра недвижимости и предоставление сведений, содержащихся в Едином государственном реестре недвижимости, в информационно-телекоммуникационной сети "Интернет" (далее - официальный сайт), с округлением до 1 квадратного метра. Указанное значение площади земельного участка может быть уточнено при проведении кадастровых работ не более чем на десять процентов)		
Обозначение характерных точек границы	Координаты, м	
	(указываются в случае подготовки схемы расположения земельного участка с использованием технологических и программных средств, в том числе размещенных на официальном сайте. Значения координат, полученные с использованием указанных технологических и программных средств, указываются с округлением до 0,01 метра)	
	X	Y
1	2	3
1	582324.61	1397529.56
2	582342.50	1397682.34
3	582326.69	1397694.88
4	582214.37	1397720.16
5	582201.28	1397715.76
6	582193.55	1397708.50
7	582180.66	1397672.91
8	582122.83	1397661.91
9	582056.71	1397687.22
10	582056.71	1397686.91
11	582051.53	1397680.80
12	582041.65	1397637.63
13	582036.40	1397604.03
14	582038.32	1397586.67
15	582071.52	1397566.39
16	582080.81	1397555.97
17	582069.27	1397445.80
18	582073.47	1397435.02
19	582128.88	1397375.82
20	582140.90	1397372.91
21	582188.72	1397371.53
22	582206.61	1397524.31



- Условные обозначения:**
- 1 - номер вновь созданной характерной точки земельного участка
 - 91 23:11-6.2237 - номер зоны с особым использованием территории
 - :12 - кадастровый номер земельного участка, занесенного в БГРН
 - 23:11:0901002 - кадастровый номер квартала
 - - граница квартала
 - - граница населенного пункта (муниципального образования)
 - - граница проектируемого земельного участка
- Система координат: МСК-23, зона I
-  - зона с особым использованием территории
 -  - объекты капитального строительства

Масштаб 1:5000