



**АДМИНИСТРАЦИЯ МУНИЦИПАЛЬНОГО ОБРАЗОВАНИЯ
КАНЕВСКОЙ РАЙОН**

ПОСТАНОВЛЕНИЕ

от 04.12.2023

№ 2096

ст-ца Каневская

Об утверждении схемы расположения земельного участка на кадастровом плане территории, расположенного по адресу: Российская Федерация, Краснодарский край, муниципальный район Каневской, сельское поселение Красногвардейское, поселок Красногвардеец, улица Мира, земельный участок 59 А

В соответствии с пунктами 14, 15 статьи 11.10 Земельного кодекса Российской Федерации, пунктом 2 статьи 3.3 Федерального закона от 25 октября 2001 года № 137-ФЗ «О введении в действие Земельного кодекса Российской Федерации», постановлением администрации муниципального образования Каневской район от 25 октября 2019 года № 1872 «О должностных полномочиях заместителей главы муниципального образования Каневской район», на основании заявления индивидуального предпринимателя Колюбаева Валерия Анатольевича, действующего на основании муниципального контракта на оказание услуг для муниципальных нужд № 54 от 19 сентября 2023 года **п о с т а н о в л я ю:**

1. Утвердить схему расположения земельного участка на кадастровом плане территории, находящегося в кадастровом квартале 23:11:0402015, площадью 1347 кв.м, по адресу: Российская Федерация, Краснодарский край, муниципальный район Каневской, сельское поселение Красногвардейское, поселок Красногвардеец, улица Мира, земельный участок 59 А, расположенного в территориальной зоне Ж-1 (Зона застройки индивидуальными жилыми домами), категория земель - земли населенных пунктов (приложение).

2. Установить основной вид разрешенного использования земельного участка на кадастровом плане территории, находящегося в кадастровом квартале 23:11:0402015, площадью 1347 кв.м, по адресу: Российская Федерация, Краснодарский край, муниципальный район Каневской, сельское поселение Красногвардейское, поселок Красногвардеец, улица Мира, земельный участок 59 А, в соответствии с кодом 2.2 «Для ведения личного подсобного хозяйства» Правил землепользования и застройки Красногвардейского сельского поселения Каневского района (утверждены Решением Совета Красногвардейского сельского поселения Каневского района от 14 августа 2014 года № 219, с изменениями от 28 ноября 2016 года Решение Совета Красногвардейского сельского поселения Каневского района № 95, с изменениями от 7 ноября

2017 года Решение Совета Красногвардейского сельского поселения Каневского района № 134, с изменениями от 26 июля 2021 года Решение Совета Красногвардейского сельского поселения Каневского района № 105, с изменениями от 22 сентября 2022 года Решение Совета Красногвардейского сельского поселения Каневского района № 169, с изменениями от 29 июня 2023 года Решение Совета Красногвардейского сельского поселения Каневского района № 221).

3. Управление имущественных отношений администрации муниципального образования Каневской район (Астахов А.Г.) вправе в установленном порядке без доверенности обратиться в территориальный отдел филиала публично-правовой компании «Роскадастр» по Краснодарскому краю (Филиал ППК «Роскадастр» по Краснодарскому краю) с заявлением об осуществлении государственного кадастрового учета земельного участка, указанного в пункте 1.

4. Отделу по связям со СМИ и общественностью администрации муниципального образования Каневской район (Игнатенко Т.А.) обеспечить размещение настоящего постановления на официальном сайте администрации муниципального образования Каневской район в информационно-телекоммуникационной сети «Интернет».


5. Направить настоящее постановление в Федеральную службу государственной регистрации, кадастра и картографии (Росреестр) в течение 5 (пяти) рабочих дней со дня его принятия.

6. Срок действия настоящего постановления составляет 2 (два) года.

7. Контроль за выполнением настоящего постановления оставляю за собой.

8. Постановление вступает в силу со дня его подписания.

Заместитель главы
муниципального образования
Каневской район



И.А.Луценко

Приложение

УТВЕРЖДЕНА

постановлением администрации

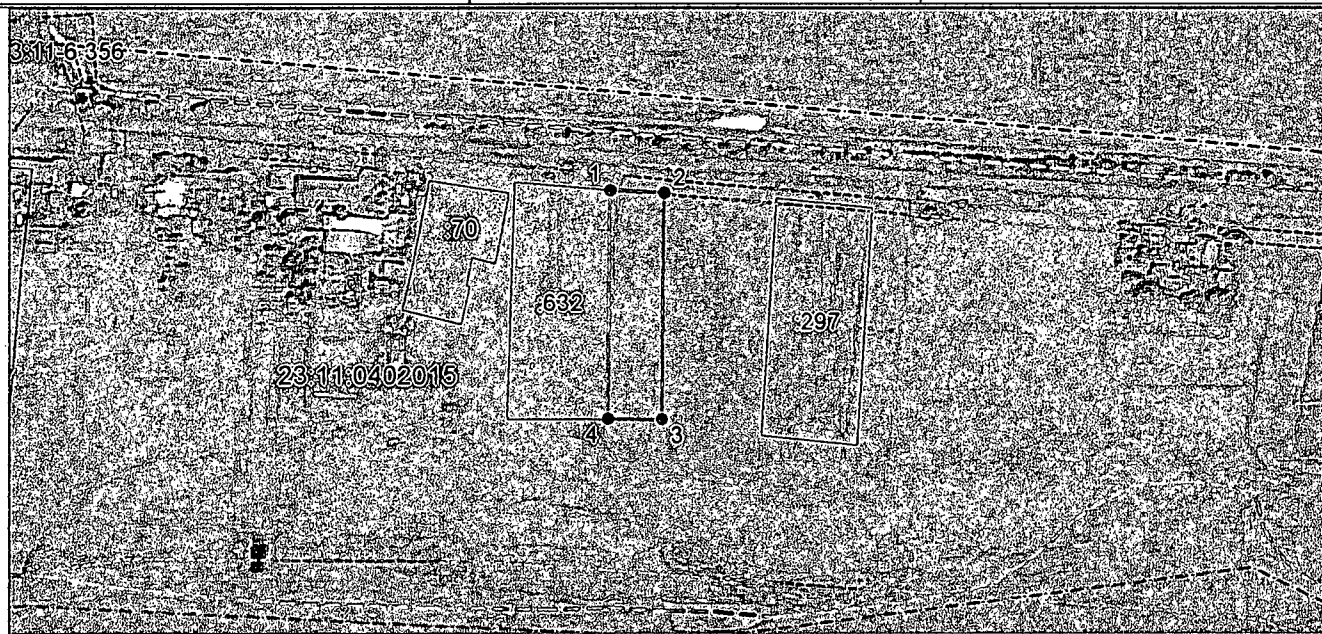
муниципального образования

Каневской район

от 04.12.2023 № 2096

Схема расположения земельного участка на кадастровом плане территории

Площадь земельного участка 1347 м ² <small>(указывается проектная площадь образуемого земельного участка, вычисленная с использованием технологических и программных средств, в том числе размещенных на официальном сайте федерального органа исполнительной власти, уполномоченного Правительством Российской Федерации на осуществление государственного кадастрового учета, государственной регистрации прав, ведение Единого государственного реестра недвижимости и предоставление сведений, содержащихся в Едином государственном реестре недвижимости, в информационно-телекоммуникационной сети "Интернет" (далее - официальный сайт), с округлением до 1 квадратного метра. Указанное значение площади земельного участка может быть уточнено при проведении кадастровых работ не более чем на десять процентов)</small>		
Обозначение характерных точек границ	Координаты, м <small>(указываются в случае подготовки схемы расположения земельного участка с использованием технологических и программных средств, в том числе размещенных на официальном сайте. Значения координат, полученные с использованием указанных технологических и программных средств, указываются с округлением до 0,01 метра)</small>	
	X	Y
1	2	3
1	602283,44	1393777,01
2	602282,60	1393795,00
3	602208,21	1393794,24
4	602208,33	1393776,20
1	602283,44	1393777,01



Система координат: МСК-23, зона 1
Масштаб 1:2500

Условные обозначения:

- — граница образуемого земельного участка,
- — граница учтенного земельного участка,
- — граница кадастрового квартала,
- — установленная граница населенного пункта,
- — установленная граница зон с ОУИТ,
- — характерная точка границы земельного участка.